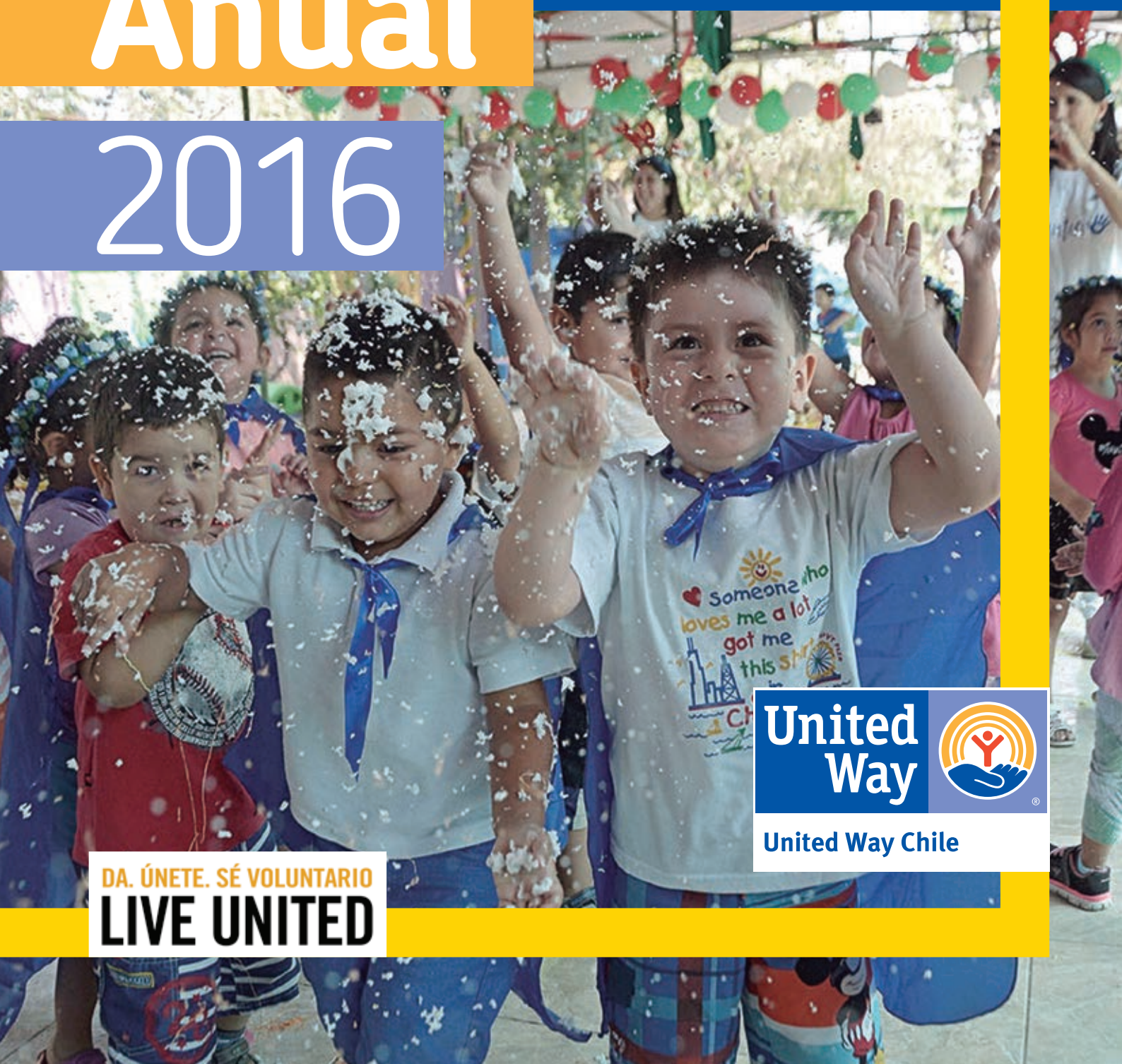


Reporte

Anual

2016



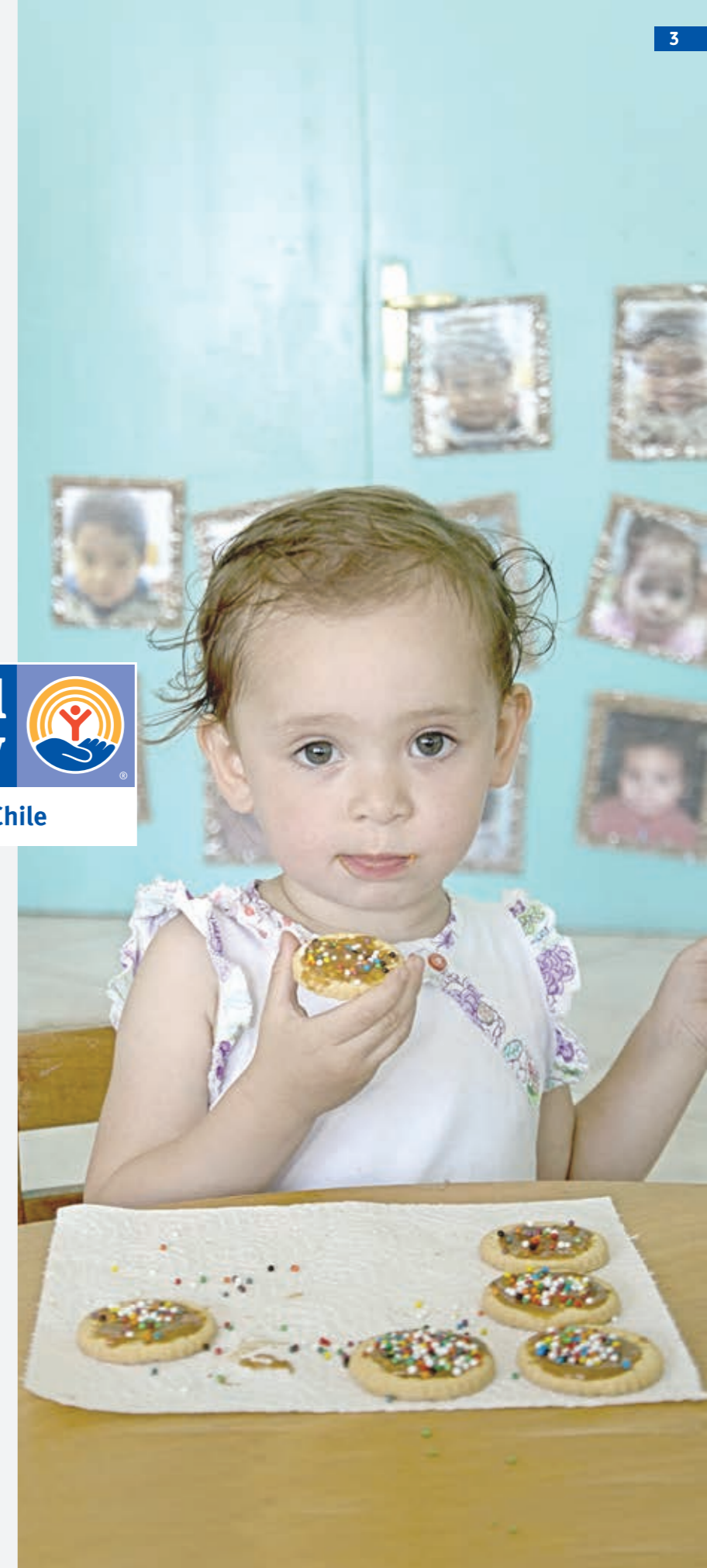
**United
Way**



United Way Chile

DA. ÚNETE. SÉ VOLUNTARIO
LIVE UNITED

Reporte Anual 2016





índice

I. UNITED WAY CHILE AÑO 2016	
1. Carta Presidente Directorio United Way Chile	09
2. Carta Directora Ejecutiva United Way Chile	11
II. ¿QUIÉNES SOMOS?	
1. Nuestra Visión y Misión	14
2. Equipo de Trabajo United Way Chile	15
3. Organigrama y Directorio	16
4. Empresas Socias	18
III. CRECER EN FAMILIA: EL PROYECTO DE IMPACTO SOCIAL DE UNITED WAY CHILE	
1. Nuestro Modelo de Intervención Social: Crecer en Familia	22
2. ¿Cómo lo hacemos y qué hacemos?	24
IV. LOGROS Y RESULTADOS	
1. Movilizando Recursos por el Bien Común	28
2. Resultados por Líneas de Trabajo	30
Niños de 0 a 4 años	30
Familias	31
Jóvenes	34
V. HITOS, EVENTOS Y CELEBRACIONES	37
VI. COBERTURA Y SOSTENIBILIDAD DEL MODELO	41



UNITED
WAY CHILE
AÑO 2016



01

Carta Presidente Directorio United Way Chile



Estimados Socios:

Al revisar cada uno de los hitos de United Way Chile (UW Chile), podemos darnos cuenta que las transformaciones estratégicas llevadas a cabo durante 2016 permitieron consolidar nuestro modelo de intervención "Crece en Familia" e impactar a una mayor cantidad de beneficiarios. La mejora en la educación durante la primera infancia ha sido el principal objetivo de UW Chile para llevar adelante acciones de voluntariado corporativo que han aportado de manera significativa a las familias que se encuentran en situación de vulnerabilidad.

A lo largo de 2016, dichas acciones no sólo permitieron renovar diferentes jardines infantiles, tanto en su interior como exterior, sino que también fomentaron habilidades como la lectura y la motricidad fina, se educó a los niños en salud bucal, se decoró el espacio que ellos comparten todos los días brindando un lugar más cálido, agradable y adecuado para aprender y, sobre todo, se otorgó una oportunidad para que los niños que viven en sectores vulnerables disfruten de una mejor realidad.

Sin duda, un gran trabajo llevado a cabo gracias al esfuerzo y desempeño de todo el equipo de UW Chile, que con su dedicación, ha logrado materializar nuestro proyecto global, impulsando acciones que permitan generar cambios que impacten.

Gracias por su gran apoyo y cuento con ustedes para seguir construyendo un mejor United Way Chile.

Arturo Platt A.
Presidente Directorio
United Way Chile



02

Carta

Directora Ejecutiva
United Way Chile



**Estimados Socios,
Voluntarios y Colaboradores:**

United Way Chile durante todo el 2016 implementó su Modelo de intervención Crecer en Familia (CEF), centrado en "impulsar el desarrollo integral de los niños, niñas, jóvenes y sus familias, que viven en contextos de vulnerabilidad", con el único propósito de potenciar los procesos de aprendizaje, fortalecer los vínculos familiares y, a partir de ahí, disminuir las posibilidades de vulneración de derechos.

Lo que les contaremos a continuación refleja el esfuerzo que estamos realizando por marcar una diferencia, y ésta no se generaría sin el aporte, compromiso y alianza de cada uno de nuestros colaboradores, la sinergia que logramos en la articulación de los tres sectores de la sociedad nos ha permitido generar un sinnúmero de acciones en beneficio de las comunidades que hoy en día están catalogadas "en riesgo".

Además, queremos darles a conocer que cada una de las acciones realizadas se enmarcan dentro de una estrategia de intervención global, que avanza no sólo hacia el logro de las metas que nos planteamos, sino también a la sustentabilidad de las mismas, generando así un impacto a largo plazo. Esto se ve reflejado en que durante el 2016 duplicamos las acciones de voluntariado, logrando articular 102 programas de Voluntariado Corporativo, beneficiando directamente a 1.810 niños.

Se desarrollaron también 114 programas con las diferentes poblaciones objetivo con las cuales trabajamos, beneficiando a 2.118 personas distribuidas en las distintas áreas de desarrollo e incrementando lo logrado el año anterior.

Programa de Desarrollo	N° Programas Iniciativas			Beneficiarios Directos		
	2014	2015	2016	2014	2015	2016
Educacional	43	53	102	927	1315	1902
Socioeconómico	4	7	9	93	118	116
Social (desarrollo personas y comunidad)	8	5	3	220	213	100
Total Programas	55	65	114	1340	1646	2118

El desafío es mantener todo lo avanzado, sumando el seguir enfocados en cómo profundizar el acceso a educación de calidad, seguir bajando las barreras de la exclusión, superando obstáculos y apostando por continuar contribuyendo de manera creativa a promover el trabajo en conjunto entre las empresas y las organizaciones del tercer sector, y a que la política pública vaya de la mano de la transformación y la disminución de vulneración de derechos de los más pequeños de nuestra sociedad.

Cuento con ustedes para seguir adelante con nuestro proyecto y los invito a hacer de LIVE UNITED un estilo de vida.

Alejandra Fuenzalida S.
Directora Ejecutiva
United Way Chile

2

¿QUIÉNES
SOMOS?



UW Chile es una corporación empresarial creada en el 2004 que nace a partir de la inquietud de una serie de empresas que tenían como objetivo generar un cambio en las comunidades en donde se encuentran insertas, potenciando el desarrollo de proyectos de apoyo a la educación y el emprendimiento en sectores vulnerables del país. UW Chile es un intermediario entre el sector social y el sector privado, logrando generar vínculos a largo plazo entre empresas, empleados y las comunidades beneficiadas.

UW Chile forma parte de United Way Worldwide (UWW), organización con sede en Washington DC, EE.UU. y presencia en más de 40 países, con más de 1.800 organizaciones alrededor del mundo que congregan a más de tres millones de voluntarios, lo que la convierte en la organización social privada más grande del mundo.



01

Nuestra Visión y Misión

VISIÓN

Influir en el desarrollo de comunidades vulnerables, con un enfoque y aporte en Educación Inicial.

MISIÓN

Movilizar recursos humanos, financieros y materiales, articulando a los socios, comunidad empresarial, voluntarios y entidades públicas, para impulsar el desarrollo integral de niños, jóvenes y sus familias que se encuentran en contexto de vulnerabilidad y/o pobreza.



02

Equipo UW Chile



Rodrigo Díaz P.

COORDINADOR INTERVENCIÓN SOCIAL

Guido Santolin S.

COORDINADOR VOLUNTARIADO CORPORATIVO

Pablo Bustamante V.

COORDINADOR VOLUNTARIADO CORPORATIVO

Alejandra Campos B.

JEFE PROYECTOS

Paulina Valdivia R.

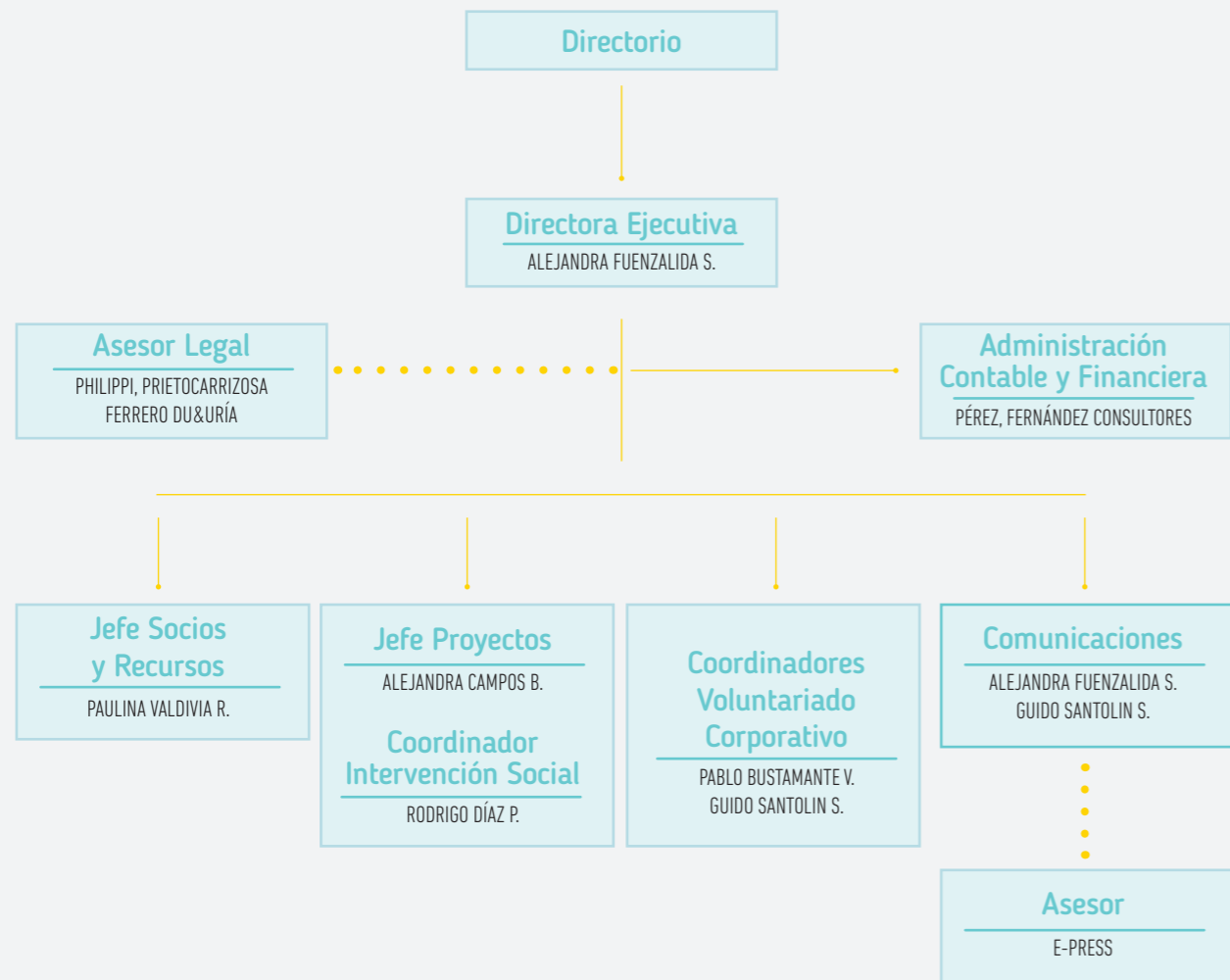
JEFE SOCIOS Y RECURSOS

Alejandra Fuenzalida S.

DIRECTORA EJECUTIVA



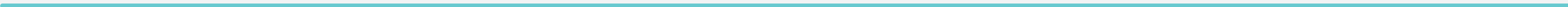
03 Organigrama y Directorio



Nombre	Cargo UW Chile	Empresa
Arturo Platt	Presidente	Deloitte
Andrés Barrios	Vicepresidente	Independiente
Macarena Garcia	Secretaria	P&G
Mauricio Baeza	Tesorero	3M
Rodolfo Piedra	Director	Xerox
Wendy Benson	Director	3M
Eduardo Gutiérrez	Director	IBM
Luis Enrique Álamos	Director	PwC
Alvaro González	Director	GM Chile
Anthony Dawes	Director	Independiente



04
Empresas
Asociadas



3

CRECER EN FAMILIA:

El Proyecto de Impacto Social de UW Chile



01 Nuestro Modelo de Intervención Social: Crecer en Familia

Crecer en Familia (CEF)

Es el modelo de intervención de UW Chile. Agrupa el conjunto de estrategias, diseñadas por la corporación, con el fin de "impulsar el desarrollo integral de los niños, niñas, jóvenes y sus familias, que se encuentran en contextos de vulnerabilidad". Esta estrategia se puede especificar en cuatro líneas de acción, las cuales se indican a continuación:

Mejorar los espacios y entornos educativos de los niños y niñas, potenciando sus procesos de aprendizaje mediante la realización de actividades pedagógicas complementarias.

Fortalecer a las familias, mediante el fortalecimiento de sus competencias comunicacionales, con el fin de mejorar las relaciones familiares, que promuevan la construcción, desarrollo y logro de sus proyectos de vida, todo ello a partir del reconocimiento de sus recursos, debilidades y fortalezas.

Desarrollar competencias técnicas, a través de capacitaciones que les permitan a las familias adquirir conocimientos en un oficio determinado, mejorando con esto de forma inmediata su autoestima y valoración personal, facilitando la

posibilidad de desarrollar un microemprendimiento y con esto la generación de un segundo ingreso.

Las tres primeras líneas de acción señaladas corresponden al objetivo de impacto central que posee UW Chile, que es el fortalecimiento de la primera infancia. El ciclo de trabajo que se desarrolla para el logro de dicho impacto se explica en la siguiente gráfica:

La cuarta línea de acción del modelo de intervención es Potenciar, a través de un acompañamiento personalizado, los procesos de aprendizaje de los jóvenes de 3° y 4° año de enseñanza media, con el fin de fortalecer sus herramientas personales en temas de comunicación, autoconocimiento y proyección de vida, posibilitando con ello la continuidad de estudios y/o inserción laboral.

La estrategia de intervención de esta cuarta línea de acción la graficamos en el siguiente esquema:

Como se ve reflejado en los dos esquemas presentados, las líneas definidas en la estrategia de intervención que actualmente UW Chile está implementando, con el fin de generar el impacto propuesto por su modelo de Intervención, son complementadas por las acciones de voluntariado, las cuales se planifican y ejecutan en consideración de los objetivos y metas propuestas para cada actividad.

NIÑOS

MODELO UW CHILE

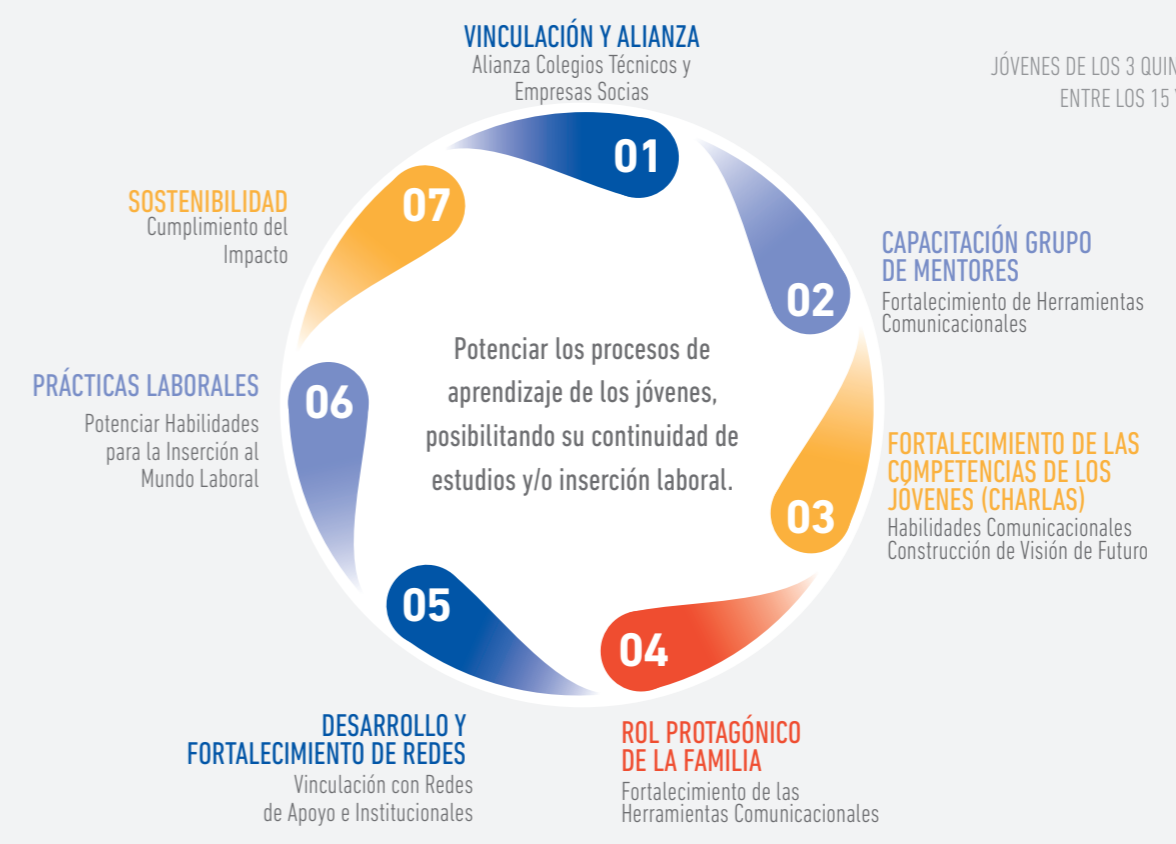
NIÑ@S DE LOS 2 QUINTILES MÁS POBRES ENTRE LOS 0-6 AÑOS DE EDAD



JÓVENES

MODELO UW CHILE

JÓVENES DE LOS 3 QUINTILES MAS POBRES ENTRE LOS 15 Y 17 AÑOS DE EDAD



02

¿Cómo lo hacemos y qué hacemos?

La implementación del CEF requiere un trabajo conjunto a nivel macro y micro, entre varios actores. A nivel macro está la articulación que se genera entre la empresa privada, las instituciones públicas y las comunidades beneficiadas, constituyéndose UW Chile en este punto en la bisagra de dicha articulación. A nivel micro está la intervención directa que se genera con los niños y niñas, jóvenes, familias y voluntarios de las empresas socias, siendo el equipo de UW Chile la punta de lanza de la intervención, velando porque se cumplan tanto los objetivos propuestos como también la impecabilidad de los procesos.

¿Pero qué es lo que hacemos al generar la articulación señalada?

En primera infancia, generamos vínculos con salas cunas y jardines infantiles de la JUNJI (Junta Nacional de Jardines Infantiles), en donde mejoramos los espacios educativos y áreas verdes, permitiendo con ello una mejor ambientación pedagógica y mayor interacción y exploración al aire libre, de forma segura, para el desarrollo de aprendizajes. Además impulsamos actividades pedagógicas fuera del establecimiento, ampliando con ello la perspectiva de los niños y niñas frente al aprendizaje.

Sin embargo, este es sólo el piso, luego se

profundiza la intervención que se está realizando, invitando a los equipos técnicos a ser parte de nuestro proyecto con familias, CEF, **aquí la totalidad del equipo del jardín infantil es capacitado y fortalecido**, con herramientas que les permitan mejorar el trabajo y vínculo que mantienen con las familias, con el fin de impulsar en ellas sus proyectos de vida, mediante el potenciamiento de sus competencias comunicacionales, el mejoramiento de su capacidad de organización y el fortalecimiento de las relaciones familiares, empoderándolas para que sean agentes de su propio cambio. Además, y como complemento, se propician espacios de Capacitaciones Técnicas, que les permitan a las familias adquirir herramientas específicas respecto de un oficio, facilitando la posibilidad de implementar un microemprendimiento, buscando con ello el mejoramiento de la percepción que tienen frente a sus capacidades (autoestima y valoración) y permitiendo a su vez la generación de un segundo ingreso.

Por otro lado, el trabajo con jóvenes, mediante el **Programa Mentorías Presenciales**, ha sido parte de la vida de UW Chile, constituyéndose como uno de los espacios de participación más permanente y prolongada del voluntariado corporativo. La articulación de esta intervención implica la coordinación simultánea de voluntarios de todas nuestras empresas socias y grupos de

estudiantes de dos colegios intervenidos. Cada voluntario se constituye junto a un adolescente en una dupla de trabajo que tiene como propósito fortalecer las competencias personales del joven, con el fin de que éste identifique sus posibilidades académicas y/o laborales y sobre esto trace su accionar para el futuro. **El objetivo de las Mentorías es que a partir del trabajo conjunto, se promueva la autoestima y seguridad personal de los adolescentes frente a su futuro, otorgándoles mayor estabilidad en la toma de decisiones.** A su vez el voluntario "Mentor" enriquece su perspectiva de vida y su visión frente a la capacidad de acción y cambio que puede provocar.

Con el desarrollo de estas acciones UW Chile está aportando en el indicador de vulneración de derechos, posibilitando su disminución.



4

LOGROS Y RESULTADOS 2016





01 Movilizando recursos por el bien común

En UW Chile reunimos el entusiasmo y experiencia de nuestros voluntarios con los recursos económicos y el compromiso de empresas para trabajar juntos por el bien común. Todo esto nos impulsa como organización para lograr nuestros objetivos a largo plazo, los cuales buscan generar un real impacto comunitario.

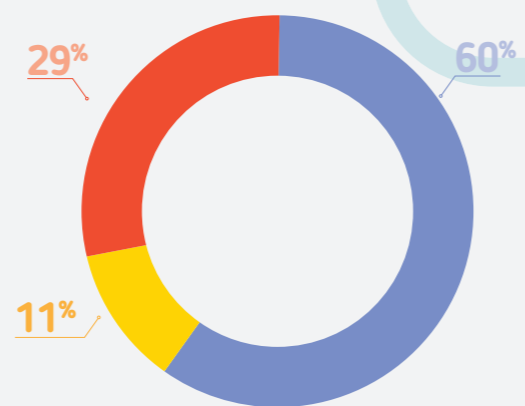
La distribución de ingresos movilizados el año 2016 es la siguiente:

	INGRESOS 2016
Aporte de Empresas y Empleados	\$307.788.021
Convenio JUNJI	\$57.870.239
Ingresos Apalancados *	\$147.989.565
TOTAL	\$ 513.647.825

*Incluye Becas Sociales, Donaciones en Especie y Convenio Permisos de Circulación.

Ingresos 2016:

- Aporte de Empresas y Empleados
- Convenio JUNJI
- Ingresos Apalancados *



Los voluntarios son el corazón de LIVE UNITED. Son la fuerza impulsora en la generación de cambios en las comunidades donde trabajamos.

Durante el 2016 las cifras de voluntariado fueron las siguientes:



La distribución de voluntarios por Programa de Voluntariado es la siguiente:

Área de Trabajo	% Participación	Voluntarios	Horas
Mejoramiento de infraestructura	42.17%	889	4240
Programas Educativos	32.16%	678	3190
Eventos y Celebraciones	18.26%	385	1911
Programas de Mentorías	7.35%	155	1435
Voluntariados Individuales	0.05%	1	240
Total	100%	2.108	11.256

02

Resultados por Líneas de Trabajo

La información que se presenta a continuación da cuenta de todas las estrategias y acciones realizadas durante 2016 por UW Chile, para el logro de las metas propuestas en relación a los dos grupos objetivos con los que trabaja, los niños y niñas entre los 0 y 4 años de edad, sus familias y los jóvenes entre los 15 y 17 años de edad.

Niños de 0 a 4 años

UW Chile se encuentra alineado a las diversas políticas y acciones que se están impulsando tanto a nivel nacional, como en Latinoamérica y el resto del mundo, que apuntan a fortalecer la primera infancia, en consideración a los diversos estudios que demuestran que entre los 0 y 6 años de edad es en donde una persona adquiere el mayor desarrollo cognitivo. Es a partir de lo anterior, que se plantea la meta de "Mejorar los espacios educativos de los niños y niñas, potenciar sus procesos de aprendizaje y disminuir las posibilidades de vulneración de derechos". Para cumplir con dicha meta, potenciamos a los jardines infantiles y su comunidad educativa (equipo técnico y familias) desde distintas aristas de intervención.

Durante el año 2016 se realizaron importantes iniciativas llevadas a cabo por el equipo de UW Chile, las acciones realizadas por voluntarios de nuestras empresas socias y los equipos técnicos de jardines (derivadas de las capacitaciones recibidas), las cuales se presentan a continuación: El cuadro resumen del aporte de los voluntarios el 2016 a los jardines infantiles es el siguiente:

ACTIVIDAD VOLUNTARIADO	BENEFICIADOS	CANTIDAD PROGRAMAS	HORAS INTERVENCIÓN
Mejoramiento de Infraestructura	879	63	4.480
Programas Educativos	728	27	4.625
Eventos y Celebraciones	295	12	1.911
Voluntariados Individuales		1	240
Total	1.902	103	11.256

Mejoramiento de Infraestructura:

estas actividades apuntan a mejorar los espacios educativos de los niños y niñas, como es pintar las salas de clases, el interior y exterior de los jardines, realización de murales e implementación con material didáctico. Además, se desarrollan acciones que fomenten el aprendizaje y la exploración al aire libre, mediante el heroseamiento de las áreas verdes y el mejoramiento de los espacios recreativos con la instalación de juegos idóneos y propios a la edad de los niños y niñas.

Programas Educativos:

iniciativas que van enfocadas a apoyar y/o fortalecer los aprendizajes que se imparten a los niños y niñas en los jardines infantiles, a través de la realización de visitas educativas, talleres infantiles de alimentación saludable, deporte, higiene y salud, realización de obras teatrales infantiles, etc.

Eventos y Celebraciones:

actividades que buscan generar un espacio alegre y de recreación para que los niños disfruten junto a los voluntarios y equipo del jardín infantil. Entre estas actividades están la celebración del Día de Niño, Día de la Tierra y Navidad.



Familias

El trabajo que se realiza con las familias se genera a partir de una línea directa de intervención, que es la realización de las capacitaciones en oficios para el desarrollo de micro-emprendimientos, y una línea indirecta de intervención, dada por la transferencia de competencias que se da a los equipos técnicos de los jardines infantiles del programa Crecer en Familia, para convertirlos en facilitadores del mismo, con el propósito de que ellos posteriormente puedan desarrollar este trabajo y transmitir las competencias a las familias, en consideración al vínculo que ya poseen con ellas.

A continuación se describe en profundidad las acciones señaladas:

Capacitación Equipo Técnico:

los equipos de los jardines infantiles, tienen acceso a dos tipos de capacitaciones:

1. Capacitaciones Varias: son relativas a potenciar las herramientas que poseen los equipos frente al trabajo que realizan con los niños y niñas, tales como: primeros auxilios, higiene frente al cuidado de los niños y niñas, alimentación saludable, etc. Estas capacitaciones son implementadas por grupos de voluntarios de nuestras empresas socias.

2. Capacitaciones CEF: tienen como fin fortalecer el trabajo que realizan los equipos técnicos con las familias de los niños y niñas, para ello se realizan acciones en dos líneas distintas, la primera está orientada a mejorar su trabajo en equipo, al

participar de diversas dinámicas que les permiten identificar sus mecanismos de comunicación (a nivel personal y laboral) y su capacidad de articulación en el desempeño de sus funciones. La segunda línea de acción tiene como propósito que se conviertan en facilitadoras del CEF, fortaleciendo tanto competencias en materias de comunicación al interior de la familia, como también del vínculo familiar para el desarrollo de proyectos de vida, que les permitan implementar dichas acciones en los Encuentros de Familias pudiendo transmitir las competencias.

Es aquí donde encontramos beneficiarios directos, como son los equipos técnicos de los jardines infantiles e indirectos, que son las familias de los niños y niñas.

Implementación del CEF en Jardines Infantiles

Esta intervención es a largo plazo teniendo un promedio de duración mínima de dos años. Aquí se generan capacitaciones mensuales a todo el equipo del jardín, desde la Directora al Auxiliar de Aseo, en donde se trabajan los elementos centrales que componen los Manuales CEF (cuatro en total). Cada manual presenta una serie de distinciones a trabajar en base al nivel que se encuentra el niño y la niña, y que apuntan a fortalecer el núcleo familiar. El propósito de estas capacitaciones es que los equipos se conviertan en facilitadores de este programa, asegurando con ello la sustentabilidad de la intervención.



A continuación se presenta un cuadro resumen que señala su implementación:

Nivel	Manual	Objetivo principal de Trabajo
"Sala Cuna Menor (niños y niñas de 3 meses a 1 año)"	Puerta de Entrada	Fortalecer el apego que presentan las familias con sus hijos/as, reconociendo la importancia de su rol desde el primer momento, en el desarrollo social, cognitivo y emocional de los niños y niñas. Además de potenciar el vínculo con el equipo técnico del Jardín, identificándolos como actores de apoyo para su familia.
"Sala Cuna Mayor (niños y niñas de 1 a 2 años de edad)"	Comunicación y Proyecto de Vida Familiar	Fortalecer las competencias comunicacionales de las familias, para mejorar sus relaciones y las posibilidades de desarrollar y concretar sus proyectos de vida familiares.
"Medio Menor (niños y niñas de 2 a 3 años de edad)"	Trabajo en Equipo y Liderazgo Familiar	Fortalecer las competencias comunicacionales que faciliten la organización familiar en el cumplimiento de sus metas (para el logro del proyecto de vida) e identificación del protagonismo de cada uno de los miembros de la familia en el logro de éstos.
Medio Mayor	Puerta de Salida: Emprendiendo el Vuelo.	Fortalecer el plan de acción para el logro del proyecto de vida familiar e identificación de los principales logros obtenidos como familia.

A continuación se presenta un cuadro resumen de las familias beneficiadas durante el año 2016:

Líneas de Intervención	Beneficiados	Horas Intervención
Capacitación a Familias en el CEF	100	24 (2 horas al mes)

Como se señala previamente el trabajo realizado genera un impacto en la forma que tienen de vincularse las familias entre sí, esto se ve reflejado en las evaluaciones realizadas al finalizar el año de trabajo, destacando:

✓ El 80% de las familias participantes indicaron que mejoraron sus relaciones familiares, "ahora puedo conversar con mi hijo y me escucha..."

✓ El 65% de las familias indicó que ahora tiene "mucho más claro cómo tiene que armar su proyecto de vida familiar..."

Capacitación en Oficio a Familias: son un complemento al trabajo realizado por los equipos técnicos con las familias de los jardines, a partir de los talleres CEF. Estas capacitaciones están dirigidas a las cuidadoras de los niños y niñas (madres, abuelas, tías, etc.) con el objetivo de fortalecer sus competencias técnicas en un oficio, para desarrollar un microemprendimiento que pueda realizar desde su casa o en el entorno cercano a ésta, permitiendo compatibilizar de mejor forma su rol cuidador con la generación de un segundo ingreso.

Resumen de Becas Sociales 2016

TERRITORIO	CURSOS	N° DE PARTICIPANTES	N° DE HORAS	RECURSOS
Huechuraba	Peluquería Avanzada	12	140	\$ 9.948.000
	Masajes, hidromasaje y reflexología	12	180	\$ 14.880.000
La Pintana	Pastelería Fina	15	120	\$ 11.130.000
	Chocolatería Artesanal	5	50	\$ 2.086.885
La Florida	Cuidado y tratamiento estético de manos y pies	13	180	\$ 8.736.000
Paine	Pastelería Fina	16	120	\$ 11.392.000
	Diseño de prendas de vestir	12	170	\$ 12.444.000
	Peluquería Avanzada	16	140	\$ 13.024.000
Antofagasta	Peluquería Avanzada	15	140	\$ 12.210.000
Totales		114	1340	\$ 95.050.885



Algunos datos que se desprenden:

- 1) Se hizo una inversión promedio de \$844.720.- por persona para becas laborales.
- 2) Se diversificó el territorio a impactar, llegando a cinco comunas.

Un punto que deseamos destacar, es que además de adquirir competencias técnicas en un oficio, las mujeres participantes también mejoran su autoestima y su percepción frente a las capacidades que tienen y pueden desarrollar, fortaleciendo con ello no sólo su capacidad de proyección en la vida, sino que también la proyección para sus hijos e hijas (como los perciben en el futuro).

Por último y con el fin de potenciar las posibilidades de microemprendimiento de las mujeres UW Chile fortalece a un grupo de emprendedoras a través del fomento de los canales de comercialización. Esto se realiza a través de la gestión y coordinación de instancias de venta dentro de nuestras empresas socias para que las emprendedoras, apoyadas por la corporación, tengan la oportunidad de ofrecer sus servicios y vender sus productos, y así generar nuevos ingresos.



Jóvenes

El desarrollo de competencias y la preparación para jóvenes que cursan la enseñanza media es otro de los aportes que realiza UW Chile. Es por esto que el 2016 tuvo grandes iniciativas de trabajo para los estudiantes, llevadas a cabo por voluntarios de nuestras empresas socias.

Mentoría Presencial:

Programa que tiene como objetivo orientar en temas vocacionales, académicos y personales a jóvenes de 3° medio que visitan a sus mentores en las empresas dos veces al mes. Este programa permitió a los jóvenes construir una visión de futuro más clara, fortaleciendo su autoconfianza y desarrollando habilidades comunicacionales, lo cual los prepara para desenvolverse de mejor manera en el mundo al que se enfrentarán una vez que egresen del colegio.

Actividad Voluntariado	Beneficiados	Duración	Horas Intervención
Mentorías Presenciales	110	6 meses 12 sesiones	1.210



Prácticas Laborales:

A lo largo del año, UW Chile realiza una serie de iniciativas que brindan herramientas a jóvenes de los dos colegios técnicos con que trabajamos. El proceso culmina con la gestión de nuestra corporación para ubicar a la mayor cantidad de jóvenes en las empresas socias.

PRÁCTICAS 2016	
DELOITTE	12
XEROX	12
WALMART	11
PWC	5
GM	1
Total	41

MentorPlace:

Es una plataforma virtual de IBM que funciona como herramienta educativa para que los niños se acerquen a la tecnología y a las comunicaciones virtuales. Tiene como objetivo familiarizar a niños de sexto básico en herramientas computacionales tales como: e-mail, Internet, digitación de textos y en general el uso del computador, ayudando a que desarrollen destrezas comunicacionales y sociales, mientras refuerzan distintos conocimientos de tecnología.



Actividad Voluntariado	Beneficiados	Duración	Horas Intervención
MentorPlace	80	4 meses 12 sesiones	225



Teachers TryScience:

El TTS es un sitio web para profesores que proporciona unidades didácticas gratuitas y atractivas junto con las estrategias docentes que se han diseñado para despertar el interés de los alumnos por la ciencia, la tecnología, la ingeniería y las matemáticas. El año 2016 se llevaron a cabo tres sesiones las cuales fueron implementadas en el Colegio Cardenal José María Caro, de la comuna de La Pintana, como se detalla a continuación:

- ✓ Sesión 1: 32 alumnos de 7 años. Se realizó un taller de circo donde los niños comprendieron la importancia de los diferentes sentidos.
- ✓ Sesión 2: 40 alumnos de 12 años. Se realizó un taller de red alimentaria.
- ✓ Sesión 3: 32 alumnos de 15 años. Se realizó un taller de células vegetal y animales.

Actividad Voluntariado	Beneficiados	Voluntarios	Horas
1° Teachers TryScience	32	10	40
2° Teachers TryScience	40	2	4
3° Teachers TryScience	32	7	14
Total	104	19	58



5

HITOS, EVENTOS Y CELEBRACIONES



Hitos, Eventos y Celebraciones

Celebración multiempresa Día del Niño: FIESTA DÍA DEL NIÑO

Con motivo de la celebración del mes del niño, UW Chile realizó una actividad multiempresa que consistió en una celebración infantil para los 170 niños y niñas del Jardín Infantil Rayen Mahui del sector de La Pincoya en la comuna de Huechuraba. La actividad contó con el apoyo de 48 voluntarios de nuestras empresas socias, quienes disfrutaron junto a los niños y niñas y el equipo técnico del centro educativo de un show de cuenta-cuentos, música, baile y colaciones saludables. Una tarde muy entretenida para tod@s!



Unidos por la Primera Infancia

Desde 2013 UW Chile trabaja en alianza con "Unidos por la Primera Infancia" (UPPI) fomentando el diálogo y la discusión sobre la importancia de la infancia como etapa primordial en el desarrollo de las personas, velando que se respeten los derechos de los niños y niñas adolescentes en Chile, teniendo en consideración la relevancia que tienen las empresas en nuestra sociedad, no sólo en el contexto económico, sino que también tiene un papel indispensable en la construcción del modelo de sociedad a la que aspiramos.

Foro Uppi Unidos por la Infancia:

Participamos con éxito en el foro de Uppi Unidos por la Infancia #NOaltrabajoinfantil y la violencia en contra de los niños, junto a Marta Santos, representante de la ONU y Estela Ortiz del Consejo Nacional de la Infancia, empresas y organizaciones afiliadas a esta alianza multisectorial sin fines de lucro que vela por la protección de los derechos de infancia desde el mundo empresarial.

Celebración Navidad con sentido: LA NAVIDAD LA HACEMOS ENTRE TOD@S!

Con motivo de la Navidad y para festejar un año más de continuo trabajo apoyado por los voluntarios de UW Chile, es que realizamos la tradicional Celebración de Navidad Multiempresa. Este año contamos con el apoyo de más de 60 voluntarios de siete de nuestras empresas socias. La actividad contó con juegos inflables, un increíble show de magia, pinta-caritas y como gran cierre la visita del Viejo Pascuero que a su vez hizo entrega de regalos a todos los niños y niñas de este centro educativo.



Celebración 12 años United Way Chile: ESTUVIMOS DE CUMPLEAÑOS!!!

Muchas Gracias a todas las empresas y voluntarios que nos han acompañado durante todos estos años. ¡Todo lo logrado hubiese sido imposible sin ustedes! MUCHAS GRACIAS.



Entrega reconocimiento ESPÍRITU LIVE UNITED:

Detrás de todo el trabajo hay mucho esfuerzo y éste son los voluntarios que, con su tiempo y dedicación, producen grandes cambios en las comunidades donde trabajamos. Por ello, UW Chile decidió premiar a aquellos voluntarios que viven el espíritu LIVE UNITED.



Columnas de Opinión:

Durante todo el 2016, con mucho éxito y gracias al apoyo de nuestra agencia de comunicaciones e-press, se realizaron 16 columnas de opinión y 11 notas que se tradujeron en 161 publicaciones en distintos medios del país. Algunos de ellos fueron América Economía, La Tercera, Pulso, La Nación, El Dínamo, entre otros.



6

COBERTURA Y SOSTENIBILIDAD DEL MODELO





Cobertura y Sostenibilidad del Modelo

El 2016 sin duda fue un año de grandes transformaciones e innovaciones en el modelo de intervención de UW Chile y la estrategia para abordar las problemáticas sociales a las cuales apuntamos. El modelo CEF logró su consolidación y profundización en las comunas de Paine y Huechuraba, permitiendo de esta manera que los equipos técnicos de los jardines infantiles intervenidos logren autonomía al transferir los contenidos del programa a las familias de sus respectivos jardines infantiles.

Como consecuencia de esta consolidación, para el año 2017 establecimos una serie de metas que apuntan a ampliar nuestra cobertura territorial y extensión de nuestros diversos programas y proyectos. Para la aplicación del CEF, nos proponemos desarrollarlo en cuatro comunas de la Región Metropolitana, y así hacer extensiva la aplicación y consolidación del modelo integral a un mayor número de beneficiarios. Esto va de la mano con un mayor número de jardines infantiles a impactar, en donde subiremos de 12 a 35, distribuidos entre la Región Metropolitana y la Región de Antofagasta.

Por otra parte, las necesidades de las comunidades con las que trabajamos sólo pueden ser atendidas en función de nuestras empresas socias y el aporte que entregan en cada una de estas actividades. Por este motivo, es que

la ampliación de la cobertura también requiere ampliar la gama de socios aportantes, en donde como meta establecimos contar con 20 empresas para el año 2017.

Es necesario señalar, que para continuar con el fortalecimiento del modelo de intervención se han desarrollado nuevas iniciativas y líneas de trabajo, lo que ha permitido hacer extensivo el aporte de UW Chile a la primera infancia en nuestro país. Un ejemplo de ello, es la futura realización del proyecto Nacer Aprendiendo: Ambientes Saludables, en donde trabajaremos con 33 jardines infantiles alternativos de la Región Metropolitana, generando impacto también en establecimientos públicos.

Con el propósito de que el modelo de UW Chile sea sostenible en el tiempo, y en base a todos los nuevos desafíos propuestos, señalados previamente, es que durante finales del 2016 se inicia un proceso de reestructuración de dicho modelo, que considere la constante ampliación de las comunidades intervenidas, definiendo una serie de etapas que, si bien pueden ser autónomas entre sí, una vez que se implementen todas en un mismo jardín, propician la sostenibilidad del modelo. Además, se inicia un proceso de redefinición del sistema de evaluación, con el fin de que cumpla dos propósitos, siendo el primero levantar métricas de los principales logros que va generando el modelo, pero también como un

sistema de control de gestión facilitando con ello la realización de mejoras al proceso, generando alertas en aquellas comunidades que requieren una mayor intervención o por el contrario ya están preparadas para entrar en las etapas de egreso del modelo.





www.unitedway.cl

[/unitedwaychile](https://www.facebook.com/unitedwaychile)

[@UnitedWay_Chile](https://twitter.com/UnitedWay_Chile)